

The NEW ENGLAND JOURNAL *of* MEDICINE

IMAGES IN CLINICAL MEDICINE

Lindsey R. Baden, M.D., *Editor*

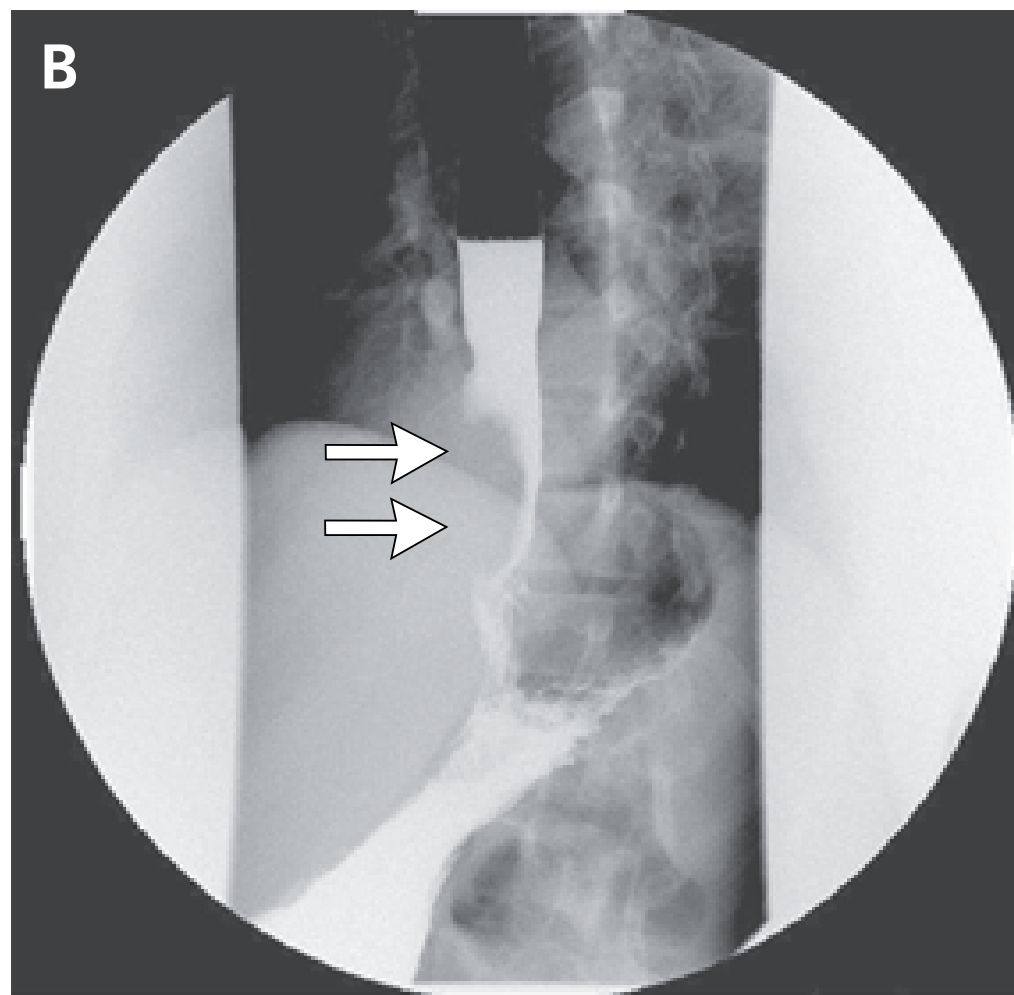
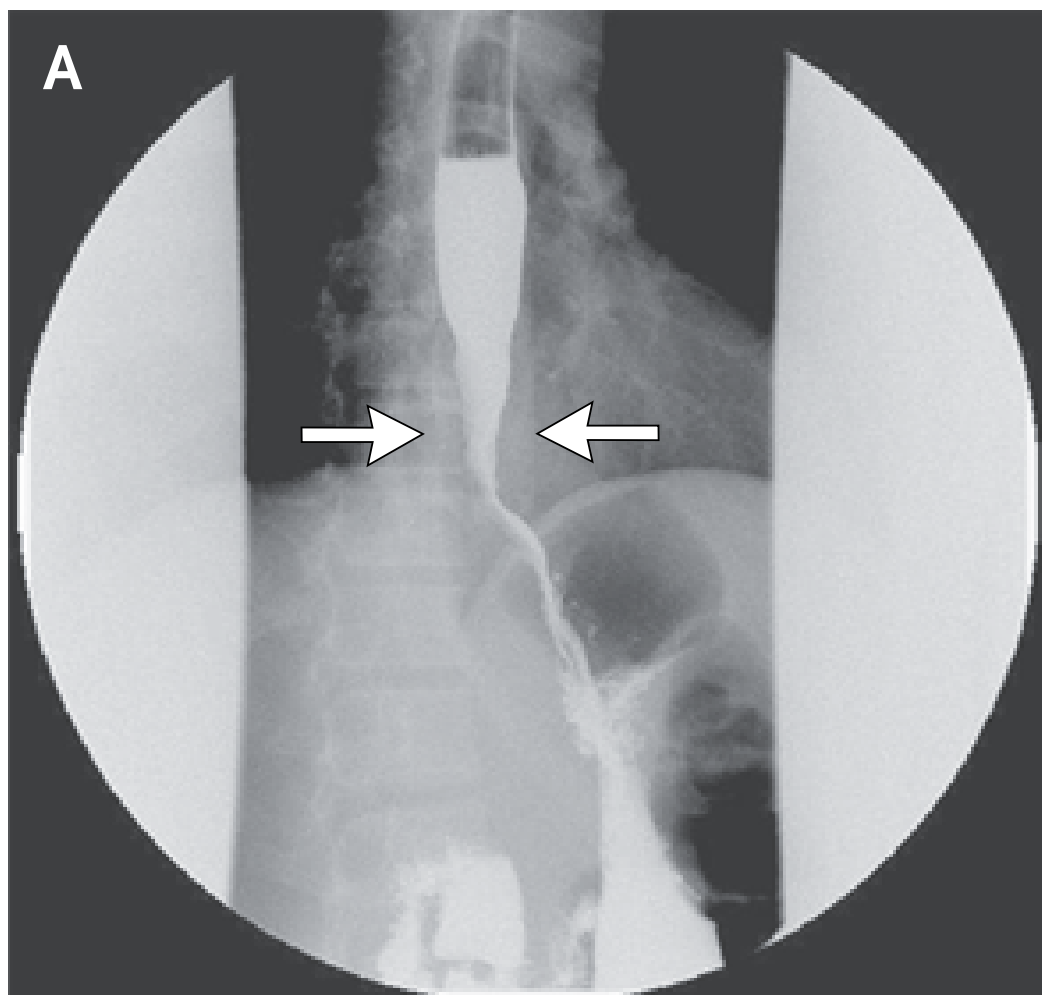
Esophageal Duplication Cyst

'Intelligence is the ability to adapt to change.'

Stephen Hawking (1942–present)

Olgu-1

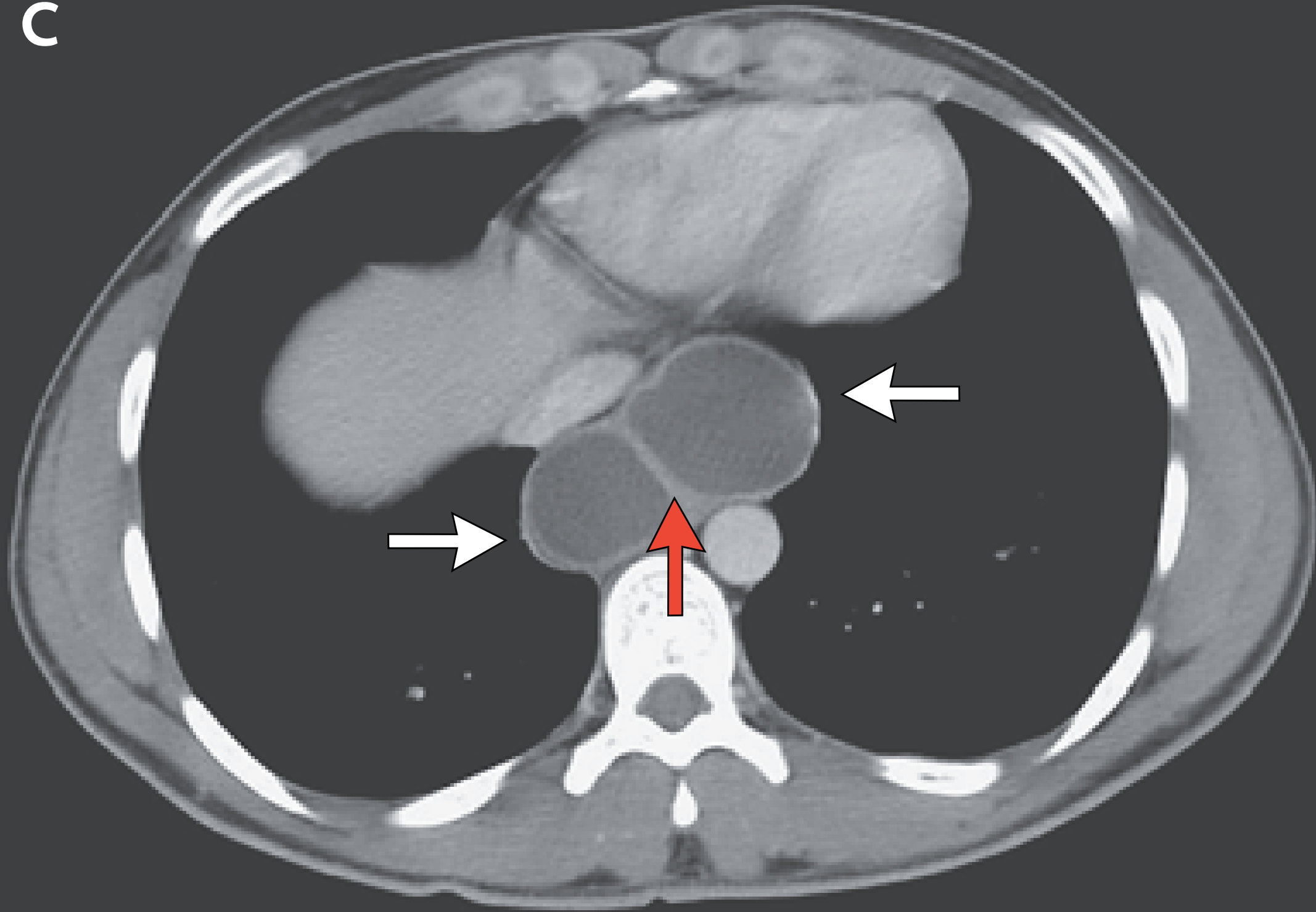
- 23 Yaşında 3 haftadır katı yiyecekleri yerken zorlanma ve kusma şikayeti ile kliniğe başvuruyor.
- Solunumsal semptomları ya da kilo kaybı yok.
- Baryumlu özofagus grafisinde distal özofagusta önemli bir daralma görülüyor ve muhtemelen anterior yerleşimli bir lezyon olduğu değerlendirilmesi yapılıyor.



Olgu-2

- Kitle, toraks BT'de distal özofagusta, düzgün sınırları olan, 7.3 x 3.2 x 7 cm boyutlarında, iki loblu kistik bir yapı olarak izleniyor.
- Kistin özofagusu tama yakın komprese ettiği görülüyor.

C



Olgu-3

- Verilen kontrast ile kitle dansitesinde artış ya da kitlenin bir yapıya invazyonu izlenmiyor.
- Kitle, özofagus duplikasyon kisti olarak değerlendiriliyor.
- Kist rezeke ediliyor.

Olgu-4

- Hasta, ameliyat sonrası 2 aydır problemsiz olarak takip ediliyor.

Yorum

- Özofagus suplikasyon kistleri nadir benign mediastinal kistlerdendir.
- Çoğu, çocukluk ya da bebeklik döneminde saptanır.
- Komplet rezeksiyon tedavi edicidir, tekrarlama olasılığı çok azdır.

Özofagus Duplikasyon Kisti

